



2024

Projet Olympiade

2028

Sommaire

Mot du Président Fabrice Pelloin :	3
Chiffres clés 2024 – Décembre 2024	4
1. Des équipements structurants ?	5
1.1. Constat et analyse	5
1.2. Objectifs et Actions sur l’Olympiade 2024/2028.....	6
2. Favoriser la performance	7
2.1. Constat et analyse	7
2.2. Objectifs et actions sur l’Olympiade 2024/2028.....	8
3. Améliorer l’offre de pratique interne / externe.....	10
3.1. Constat et analyse	10
3.1.1. En Interne	10
3.1.2. En Externe.....	11
3.2. Objectifs et actions sur l’olympiade 2024/2028	13
4. Un comité reconnu en interne et en externe.....	14
4.1. Constat et analyse	14
4.2. Objectifs et actions sur l’Olympiade 2024/2028.....	15
5. Structuration clubs / licenciation	16
5.1. Constat et analyse	16
5.2. Les actions envisagées sur l’Olympiade 2024/2028.....	17
Conclusion	18
Annexes	19
Annexe 1 : Cartes des clubs.....	19
Annexe 2 : Les labels de la Fédération Française de Tennis de Table.....	21
Annexe 3 : les clubs parasport.....	22
Annexe 4 : les clubs labellisés sport santé	22

Mot du Président Fabrice Pelloin :

2024 année olympique tant attendue par le sport français, 2024 les jeux de Paris mettent en lumière nos champions, 2024 le ping connaît un rebond et une médiatisation énorme... Place à l'héritage de 2024, pour lequel il convient pour nous dirigeants, d'être à la hauteur de l'ensemble des enjeux qui nous attendent.

Mieux accueillir, mieux encadrer, fidéliser et avoir une offre de pratique pour toutes et tous, en lien avec les attentes de notre société : les loisirs, la convivialité, la compétition qui permettent de lutter contre les enjeux de santé, l'isolement et la sédentarité.

Depuis mon élection fin juin 2024, je me suis entouré d'un groupe de pilotage pour l'élaboration d'un projet ambitieux autour des 5 piliers suivants :

- Des équipements permettant d'accueillir dans les meilleures conditions**
- Un comité reconnu au service des clubs et de l'image du territoire**
- L'accès à la performance pour nos jeunes talents**
- La structuration de nos clubs au service des pratiquants**
- Une offre de pratique diversifiée ouverte à tous les publics**

Vous trouverez dans la suite de ce document l'ensemble des actions retenues pour continuer à faire rayonner le « PING » sur notre département tout au long de l'olympiade 2024-2028.

Chiffres clés 2024 – Décembre 2024

2600 licenciés répartis en 73 clubs affiliés à la FFTT dont :

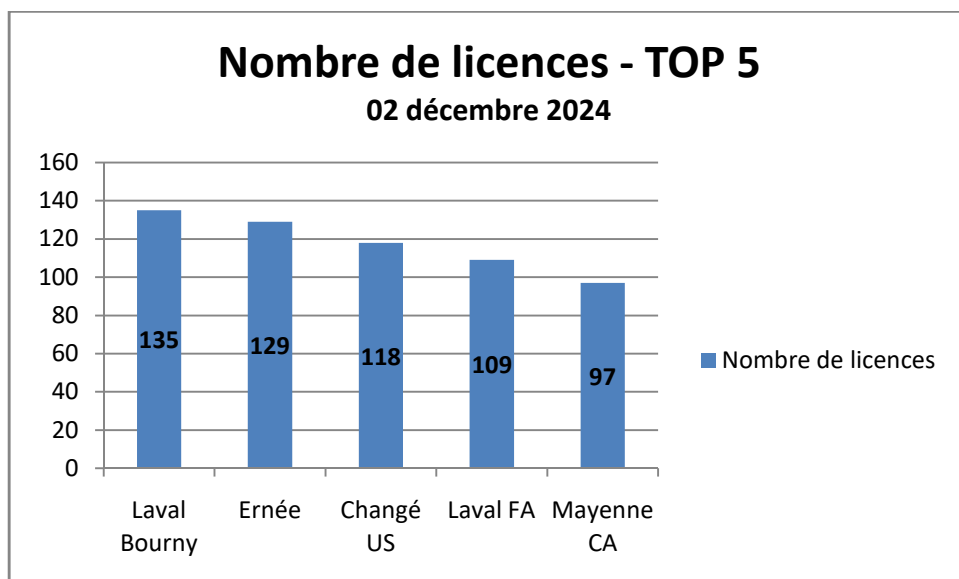
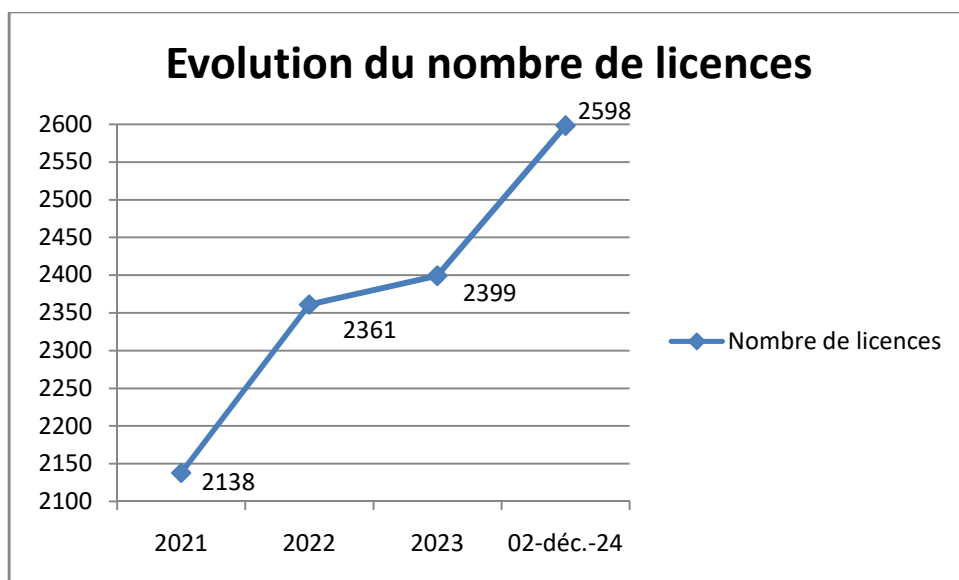
- 78% de licences compétition
- 11% de femmes
- 37% de jeunes de moins de 19 ans
- Premier département pongiste de France (ratio licence / habitants)

Emploi au comité départemental :

2 salariés temps plein (1 Conseiller Technique Départemental et 1 secrétaire)

2 alternants (1 en Master Communication et 1 en DEJEPS TT)

1 éducateur sportif en temps partiel (0,3 ETP)



1. Des équipements structurants ?

1.1. Constat et analyse

Nous constatons une **réelle difficulté pour organiser des compétitions départementales et régionales en Mayenne.**

Le critérium fédéral, compétition historique dans notre discipline qui se déroule sur 4 weekends différents, doit se dérouler sur 19 salles différentes rien que pour l'échelon départemental. Le Grand Prix de la Mayenne qui délivre le titre de champion départemental individuel doit se tenir sur 24 tables, les titres départementaux par équipes sur 16, etc...

A Changé se trouve la seule salle spécifique de 16 tables dans le département ; avec malgré tout un nombre de places assises en tribune insuffisant pour une compétition départementale d'envergure.

Pour ce qui est de l'organisation de compétitions régionales ou nationales avec souvent un cahier des charges de 20 ou 24 tables, il nous est impossible d'organiser une compétition sans déplacement de tables dans un ou deux gymnases attenants.

Nos clubs historiques et employeurs que sont Laval Bourny (8 tables), Laval Francs Archers (6 tables), Mayenne CA (6 tables) ou Ernée TT (8 tables) ne suffisent pas pour accueillir dignement nos licenciés compétiteurs.

Les départements voisins mieux lotis :

- En Sarthe, Au moins 5 salles de plus de 16 tables dont une de 24 tables au Mans (inaugurée en 2021).
- En Maine et Loire, même constat avec plusieurs salles de 16 tables et une salle de 20 tables à Angers (inaugurée en 2023).
- Mêmes constats en Ille et Vilaine, dans la Manche ou même dans l'Orne qui ont tous plusieurs salles récentes de 16 tables ou plus.

Notre section sportive « Sport Etudes » du collège Emmanuel De Martonne à Laval doit jongler entre **3 lieux de pratique différents** pour les entrainements du quotidien. Cette même section, pourtant reconnue depuis des années, a obtenu 3 titres de championne de France UNSS catégorie Excellence dans les 10 dernières années.

1.2. Objectifs et Actions sur l'Olympiade 2024/2028

Le comité doit être un acteur principal dans la réflexion de chaque projet de rénovation ou de construction de salles spécifiques sur l'olympiade. Nos clubs doivent se rapprocher de toutes les instances locales (mairie, communautés de communes, conseil départemental) ou nationales (Fédération, agence ANS, etc...) pour être accompagnés dans leur projet. Ainsi, le comité souhaite rédiger des conventions de partenariat avec ces mêmes instances.

Accompagner les clubs dans leur développement en **nommant des élus de secteur du comité** par communauté de communes et pourquoi pas favoriser des rapprochements de clubs voire même des futures fusions.

Dans notre département, la moyenne de licenciés par club est de 35 alors que dans la ligue Pays de la Loire elle dépasse largement les 50. Le club de demain passe par une meilleure structuration (équipement mutualisé, emploi, pratiques alternatives, etc...) et donc par un modèle économique viable.

Exemple : Comm. de communes d'Ernée 8 clubs, CC d'Evron 10 clubs, etc...

En termes d'équipements, l'idéal serait d'avoir d'ici 2028 :

- Une salle de 24 tables au centre du département (Laval Agglo) pour nos compétitions départementales, régionales et nationales.
- Une salle de 12/16 tables par communauté de communes pour nos compétitions de secteur et un meilleur accueil de nos licenciés actuels et futurs.

Les actions envisagées pour l'olympiade 2024/28 :

- Montrer aux instances politiques le nombre de salles utilisées par organisation
- Recenser les salles structurantes dans les départements limitrophes
- Identifier les problématiques de salle des clubs
- Identifier les besoins scolaires
- Rapprochement de clubs / avec d'autres comités d'une autre discipline (identifier les besoins et les intentions de rénovation / construction d'équipements des autres sports dans le département pour porter un projet commun avec le tennis de table : *exemple : mixité escalade / tennis de table dans le même gymnase*)
- Identifier, conseiller et soutenir les projets de rénovation et de création de salles sur tout le département.
- Ecrire et signer une convention avec le Conseil Départemental, la ville de Laval et / ou Laval Agglo, pour développer le ping mayennais.

2. Favoriser la performance

2.1. Constat et analyse

Le comité a toujours eu comme objectif de **former des jeunes joueurs mayennais** pour les emmener au plus niveau de la performance à travers sa section sportive « Sport Etudes » créée dans les années 1990. Celle-ci est toujours très active sur le territoire et regroupe actuellement 7 collégiens (tous en 4^{ème} ou 3^{ème}) au Collège Emmanuel de Martonne. Notre équipe a l'honneur et le privilège d'avoir été sacrée de nombreuses fois « championne de France UNSS catégorie Excellence ».



Les meilleurs d'entre eux se dirigent ensuite vers le Pole Espoir ou le Pole France de Nantes ; cette saison **Albane Rochut** (en photo), 12 ans licenciée au club de Changé est membre de l'Equipe de France jeune et **médaille de bronze aux Championnats d'Europe** en 2024 ; elle est sportive de haut niveau scolarisée au CREPS de Nantes.

Une fois les jeunes formés, le constat est assez alarmant du fait que nos clubs mayennais ne sont généralement pas capables de garder leurs meilleurs éléments. Nos équipes de championnat peinent à s'installer au niveau national chez les garçons. Du côté des féminines, même si historiquement il y a toujours eu des équipes professionnelles ou de nationales en Mayenne, poursuivre cette habitude n'est pas si simple. En effet, les filles de niveau national ne sont pas toutes licenciées dans le même club...

L'idée d'un club départemental féminin ne serait-il pas la solution ?

La performance passe aussi et surtout par la bonne santé de nos clubs formateurs. **Aujourd'hui, nous avons 8 éducateurs sportifs en activité avec une carte professionnelle valide** (99 dans la ligue soit moins de 10% pour la Mayenne).

Répartition de l'emploi en Equivalent Temps Plein (ETP) dans le département :

- **Changé US** : 1 ETP
- **Laval FA** : 1 ETP (section tennis de table 85%, omnisports 15%)
- **Groupeur employeur ligue** : 1 ETP (Ernée 75%, Comité 25%)
- **Groupeur employeur 53** : 0,85 ETP (Laval Bourny 33%, Saint Berthevin Saint Loup 33%, Saint Pierre la Cour 20%)
- **Montjean** : 0,3 ETP
- **Comité Départemental** : 1 CTD à temps plein + 1 éducateur à 0,3 ETP + 1 alternant en formation DEJEPS tennis de table + 1 secrétaire

Quand les clubs des départements voisins arrivent à créer des postes d'éducateurs à temps plein, nos clubs mayennais souffrent économiquement. Le grand nombre de clubs dans le département (73) ne favorise pas la mutualisation d'équipements et d'emplois. Avec une moyenne de 35 licenciés par club, impossible de parler de structuration ou même d'emploi.

Ne devrait-on pas avoir un club structurant et employeur par communauté de communes ?

2.2. Objectifs et actions sur l'Olympiade 2024/2028

La formation des meilleurs jeunes passe par plusieurs étapes :

1^{er} temps : savoir accueillir un maximum de jeunes dans les clubs est le premier des leviers. Nous devons surfer sur l'effet « Lebrun » après les Jeux Olympiques de Paris 2024.

2^{ème} temps : détecter les jeunes à fort potentiel est le temps qui suit. Pour cela, nous avons créé un groupe de détection départemental encadré toutes les semaines par un éducateur professionnel. Il réunit les meilleurs profils de moins de 11 ans (catégorie poussin et benjamin).

3^{ème} temps : diriger ces jeunes vers la section sport Etudes du Collège E. De Martonne (7 collégiens en 2024) et plus largement vers la TEAM MAYENNE (20 jeunes collégiens et lycéens en 2024)

Photo du groupe de la TEAM MAYENNE 2024 : 20 joueurs et 4 éducateurs



Voici une liste d'actions pour favoriser la performance sur l'Olympiade 2024 / 2028 :

- Identifier les clubs formateurs supports et clubs satellites (création d'une carte diffusée sur nos réseaux) et orienter les jeunes à fort potentiel vers les clubs employeurs
- Création et animation d'un groupe de détection départemental :
 - 1 entraînement hebdomadaire le mercredi matin à Changé
 - 1 entraînement hebdomadaire de secteur le samedi matin (Mayenne, Laval ou Château-Gontier)
 - stages à la journée pendant les vacances scolaires
- Accompagner les clubs employeurs :
 - offrir la possibilité à des éducateurs de clubs d'encadrer des stages départementaux
 - favoriser la formation continue des éducateurs, des bénévoles
- Proposer des formations techniques de secteur par thématique (demi-journée à thème) pour des éducateurs bénévoles
- Perpétuer le renouvellement de l'effectif de la section « Sport Etudes » du collège E. De Martonne dès la classe de 6^{ème} et de la TEAM MAYENNE
- Continuer à avoir des horaires aménagés dans les différents lycées lavallois.

3. Améliorer l'offre de pratique interne / externe

3.1. Constat et analyse

3.1.1. En Interne

Nos licenciés représentent une proportion de 80% de compétiteurs et 20% de loisirs. Le taux de féminisation se situe autour de 12% ce qui est légèrement inférieur à la moyenne nationale.

Nous offrons un large panel de compétitions individuelles ou par équipes pour tous les âges et tous les niveaux. Un licencié qui le souhaite a la possibilité de jouer en compétition tous les weekends.

Liste des compétitions organisées par le comité départemental :

Compétitions par équipe	Nombre	Jour
Championnat de la Mayenne	14	vendredi
Championnat Fédéral	14	samedi ou dimanche
Championnat des jeunes	10	samedi
Championnat vétérans	14	mardi
Coupe Davis	5	Vendredi (finale sur 30 tables)
Coupe de la Mayenne	6	vendredi
Coupe de doubles	4	vendredi
Regroupement féminin	2	samedi
Compétitions individuelles	Nombre	Jour
Critérium Fédéral	4	Samedi (19 salles différentes simultanées)
Grand Prix de la Mayenne	1	samedi et dimanche (24 tables)
Titres par classement dép.	1	samedi et dimanche (16 tables)
Trophée ANDRO	4	Samedi (4 salles différentes simultanées)
Tournoi des collégiens	4	samedi (2 salles différentes simultanées)
Individuel Sport en Entreprise	1	samedi (16 tables)
Individuels Vétérans	1	samedi (16 tables)

S'ajoutent à cela, toutes les compétitions régionales et nationales organisées en Mayenne chaque saison.

Le Critérium Fédéral est la compétition la plus emblématique et la plus compliquée à organiser dans notre département. En effet, nous avons besoin de **19 salles différentes sur le même weekend**.

Le Grand Prix de la Mayenne, compétition qui décerne le titre de Champion de la Mayenne s'organise sur 24 tables. Actuellement, aucun organisateur n'est en mesure d'accueillir sans un **déplacement de tables**.

3.1.2. En Externe



UN PING POUR TOUTES ET TOUS, PARTOUT, TOUT LE TEMPS

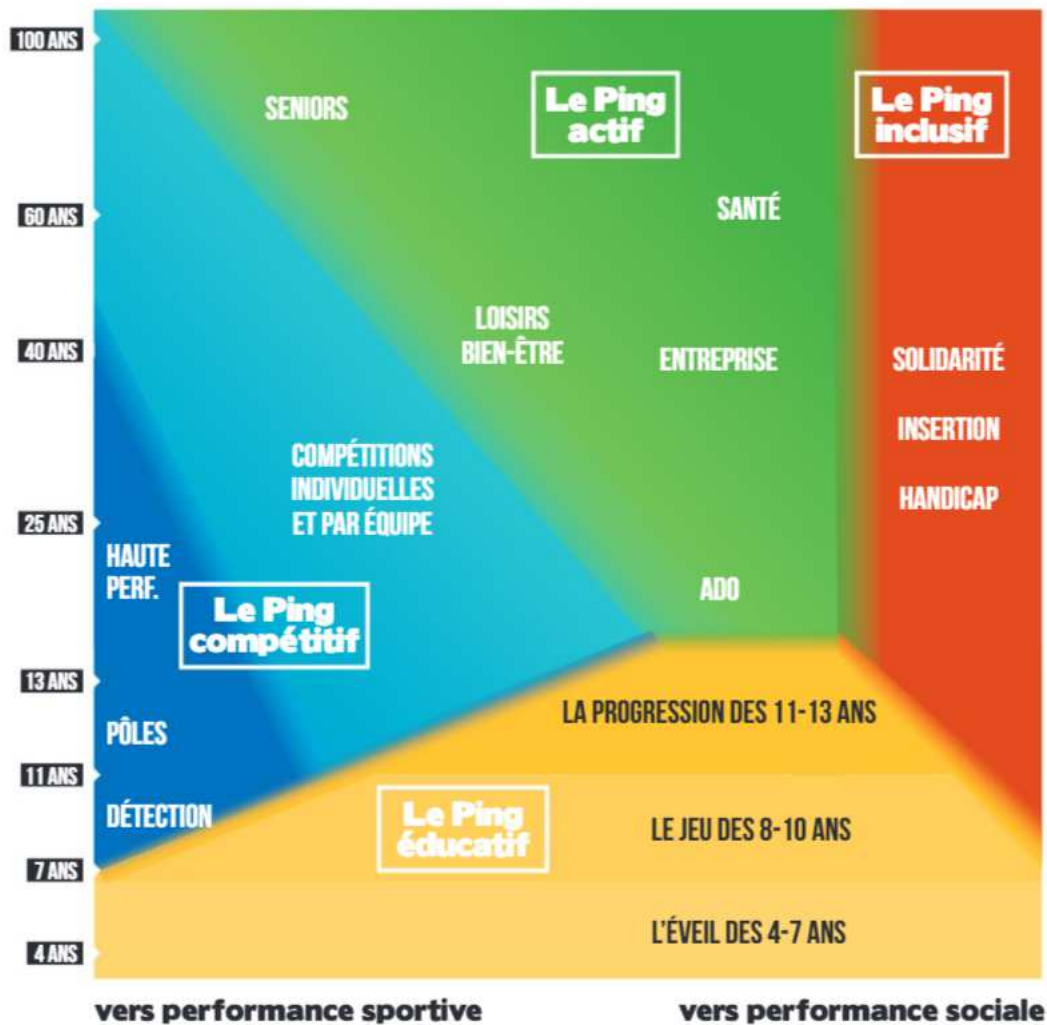
3
disciplines

- PING INTÉRIEUR
- PINGVR
- PING EXTÉRIEUR

4
univers

- ÉDUCATIF
- ACTIF
- INCLUSIF
- COMPÉTITIF

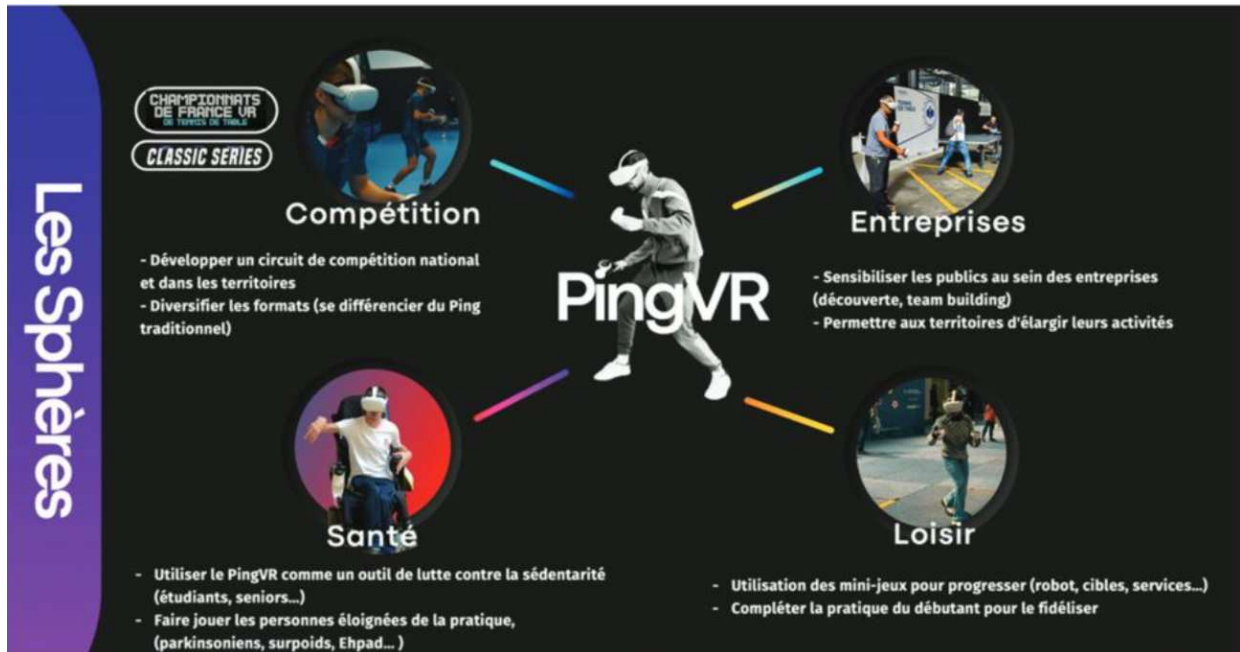
15
publics cibles



Le Comité Départemental est fier de suivre et appliquer la politique de la Fédération. En effet, nous avons investi dans du matériel pour attirer de nouveaux publics et rafraichir notre activité.

- **Le Ping VR (en réalité virtuelle) :**

Nous avons acheté 3 casques VR avec le jeu de tennis de table Eleven. Le Comité met à disposition gratuitement un éducateur sur une tournée départementale auprès des clubs pour animer une soirée ping VR dans les 4 coins du département. Le succès est garanti à chaque fois.



- **Le Dark Ping (ping dans le noir) :**

Nous venons tout juste de renouveler notre matériel Dark Ping pour quasiment 2000€ (projecteurs de lumière noire, trépieds, sacs de rangement, raquettes, etc...).

A l'instar du ping VR, le Comité propose également son matériel Dark Ping à tous les clubs et diverses associations.



- **Le Ping en Extérieur :**

Le Comité a investi en 2023 en achetant 3 tables « extérieur » supplémentaires ; ce qui porte notre stock total à 5 tables. Nous avons également en notre possession des dalles GERFLOR à emboîter, une aire de jeu gonflable et modulable, un robot, un barnum, etc...

Ce matériel est également disponible gratuitement pour nos clubs souhaitant promouvoir le tennis de table lors de fêtes communales, portes ouvertes ou forum des associations.



3.2. Objectifs et actions sur l'olympiade 2024/2028

➤ En Interne :

- Promouvoir du mieux possible tous les tournois organisés par les clubs (tournois homologués, tournois amicaux, tournois non licenciés)
- Animation de tournois pour les débutants (trophée ANDRO pour les poussins et benjamins, tournoi des collégiens pour les minimes et cadets)
- Rafraîchir certaines de nos compétitions existantes (faciliter les inscriptions au dernier moment, davantage de flexibilité)
- Réunion de secteur auprès des dirigeants de clubs (enquête satisfaction)

➤ En Externe :

- Continuer d'investir dans du matériel pour développer les pratiques alternatives (ping VR, Dark Ping, ping en extérieur) au sein de tout le territoire mayennais
- Former des bénévoles pour mieux animer ces pratiques alternatives en demi-journée à thème
- Créer un tournoi ping VR et décerner le titre de champion départemental en réalité virtuelle

4. Un comité reconnu en interne et en externe

4.1. Constat et analyse

Le comité départemental doit être connu et reconnu en interne par les clubs, par les joueurs licenciés mais aussi en externe par les élus des collectivités locales, par la presse, par les autres comités départementaux mayennais. L'image du comité passe par une bonne communication et une vraie lisibilité des rôles de chacun.

En interne, nous souhaitons nommer des élus du comité qui seront référents par secteur intercommunal. Ils seront là pour assurer du lien entre un territoire et le comité départemental.

Le rôle des élus du comité :

- Assister aux Assemblées Générales des clubs sur invitation
- Assister aux manifestations exceptionnelles des clubs sur le territoire
- Réunir les clubs de ces territoires une fois par saison pour comprendre leurs demandes, leurs visions.

Ainsi chaque club doit connaître les élus du comité qui seront nommés comme référent de leur secteur.

Exemple :

Communauté de Communes de Mayenne → Elus référents : Prénom Nom 1, Prénom Nom 2, etc...

Communauté de Communes de l'Ernée → Elus référents : Prénom Nom 1, Prénom Nom 2, etc...

Aussi, nous nommerons un délégué par compétition. Cet élu du comité départemental sera le responsable de la compétition définie et sera l'interlocuteur privilégié avec les clubs et les participants de cette compétition.

Exemple :

Critérium Fédéral → Elu référent : Prénom Nom 1

Championnat des jeunes → Elu référent : Prénom Nom 1

Toutes ces informations devront être visibles et accessibles très facilement sur notre site Internet. Chaque début de saison, nous devons bien sur informer par email tous nos clubs du référent vers qui se tourner.

En externe, le comité doit être connu et reconnu facilement par l'ensemble de la population. Pour cela, nous devons travailler notre communication via :

- la promotion de notre site Internet
- la promotion de nos réseaux sociaux (Instagram, Facebook, X)
- la mise en place d'une newsletter (3 fois par an)
- la création d'une charte graphique (logo, police, en-tête, etc...)
- la publication dans la presse locale et régionale

4.2. Objectifs et actions sur l'Olympiade 2024/2028

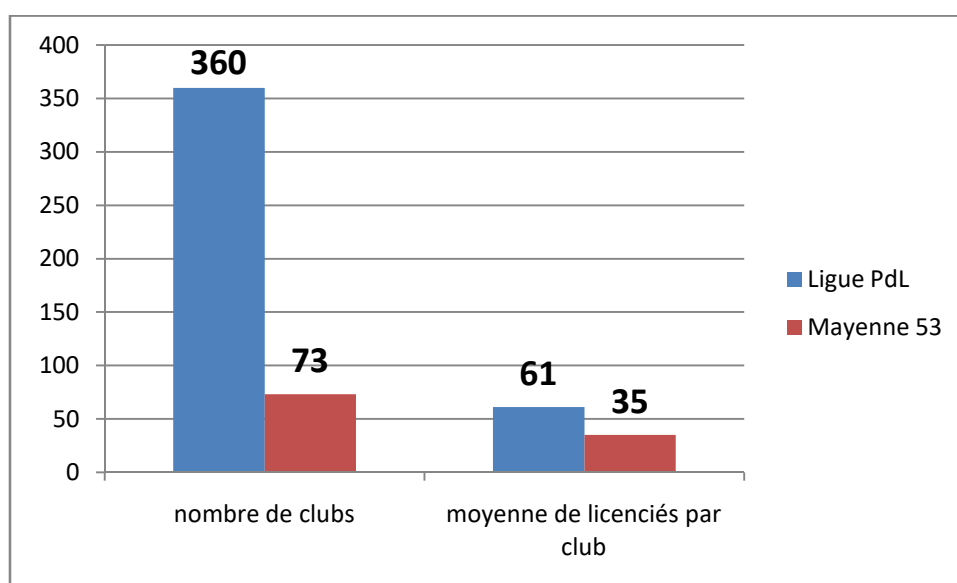
- Identification des élus et salariés (tenue vestimentaire, mise à jour des rôles de chacun sur notre site Internet)
- Nommer un élu du comité par secteur géographique (découpage intercommunal)
- Nommer un élu du comité comme délégué par compétition
- Création d'une newsletter (3 fois par saison)
- Une organisation exceptionnelle par an (Stade vers l'emploi, Ping Tour, Sport Nature, Ofnijec, etc...)
- Un gros événement pongiste par olympiade (Championnat de France 2026)

5. Structuration clubs / licenciation

5.1. Constat et analyse

La Mayenne est, et a toujours été, une terre de ping en étant le département le plus pongiste de France (meilleur ratio du nombre de licenciés par habitant).

Au 1^{er} décembre 2024, nous comptons **2600 licenciés** répartis dans **73 clubs** différents ; ce qui nous offre un beau maillage sur le territoire mais un manque de structuration et d'emplois. En effet, avec **35 licenciés de moyenne par club**, il est difficile d'insuffler une dynamique là où la ligue Pays de la Loire de tennis de table (22.000 licenciés dans 360 clubs) porte ce chiffre à 61.



Le Comité doit être au plus proche de ses clubs pour répondre à leurs attentes et à leurs besoins. Le premier temps passe par l'accompagnement des clubs employeurs, par l'accompagnement des clubs ayant recours à un éducateur professionnel en les incitant à écrire un projet de club. La structuration passe t'elle par la mutualisation de nos éducateurs, de nos équipements, de nos bénévoles, etc... ?

Accompagner nos bénévoles en faisant la promotion des formations fédérales (technique, arbitrage, etc...). Les dirigeants doivent se sentir soutenus ; c'est pourquoi nous leur proposerons des demi-journées de formation sur des thématiques qu'ils auront choisies.

Savoir accueillir nos licenciés en s'intéressant à eux nous permettra de les fidéliser. Même si le comité de la Mayenne a le plus faible **taux de non renouvellement** dans la ligue Pays de la Loire, celui-ci s'élève tout de même à **25%** contre 29% de non renouvellement sur la ligue.

NOS VALEURS



ÉTHIQUE



DIVERSITÉ



PLAISIR



AMBITION



INNOVATION

**UN PING POUR TOUTES ET TOUS,
PARTOUT, TOUT LE TEMPS**

5.2. Les actions envisagées sur l'Olympiade 2024/2028

- Réunion d'informations pour les nouveaux dirigeants de club
- Amélioration accueil dans les clubs (guide du club, questionnaire type, etc..)
- Accompagner les clubs employeurs (aide à la mutualisation)
- Accompagner les clubs dans leur projet de développement (emploi, formation, etc...)
- Inciter les bénévoles à participer aux formations fédérales techniques
- Fidélisation des pratiquants : renouvellement licence tôt et favoriser la pratique de mai à août.

Conclusion

Le comité départemental a ciblé 5 grands axes de développement pour l'olympiade 2024 / 2028 :

Le premier est de pouvoir accueillir nos licenciés dignement dans **des équipements structurants** pour une pratique quotidienne agréable. L'autre problématique majeure relève du fait que l'organisation de compétitions départementales ou régionales demeure un vrai frein.

Le deuxième axe auquel le Comité apporte des moyens est **l'accès à la performance** pour nos jeunes pongistes mayennais via la Section « Sport Etudes », la TEAM Mayenne ou le groupe de détection départemental.

La troisième intention est d'**améliorer l'offre de pratique** en interne pour nos licenciés (rafraichissement de nos compétitions) et le développement de nouvelles pratiques (ping en réalité virtuelle, darkping, ping en extérieur, etc...) pour attirer un nouveau public.

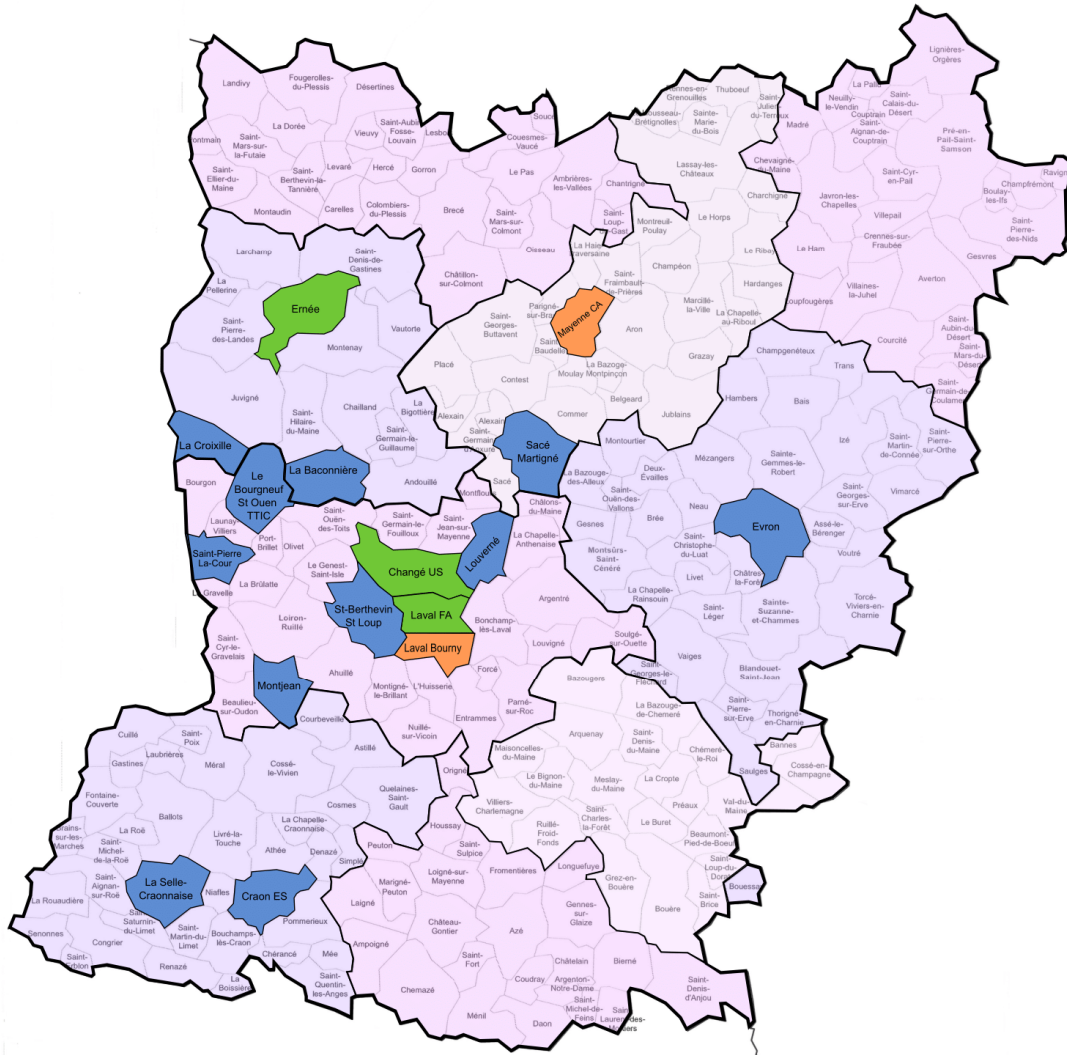
La quatrième priorité relève du fait que notre association se doit d'être **un comité connu et reconnu** aussi bien par nos licenciés ou nos clubs que par nos différents partenaires institutionnels ou le grand public.

La dernière prérogative qui n'en demeure pas la moins importante est d'articuler nos actions pour favoriser une **meilleure structuration de nos clubs** et un accès plus simple à la licenciation.





Carte des clubs formateurs



Légende :

- Clubs avec 4 étoiles
- Clubs avec 3 étoiles
- Clubs avec 2 étoiles

Rappel des critères évalués :

- L'éducateur (professionnel ou pas)
- La salle et le nombre de créneaux ouverts aux jeunes
- Le nombre de licenciés
- Le nombre de jeunes
- Les actions scolaires
- La participation à la vie du comité départemental
- La participation aux formations fédérales techniques

Annexe 2 : Les labels de la Fédération Française de Tennis de Table

8 PREREQUIS REGLEMENTAIRES

D'une durée de validité d'1 an (2 campagnes de labellisation), ils sont à renouveler à l'issue de cette période pour toute demande de label ou de niveau supplémentaires.

Tous les labels ont une durée de validité de trois ans

LABELS STRUCTURATION

LABELS OFFRE SPORTIVE



Les clubs mayennais labellisés :

Bourgneuf Saint Ouen : Avenir 2, Citoyen 1, Performance 1, Responsable 1

Evron Alerte : Avenir 3, Citoyen 3, Performance 1, Responsable 1

Ernéeenne TT : Avenir 3, Citoyen 2, Performance 2, Responsable 1

Laval Francs Archers : Avenir 3, Citoyen 2, Performance 2, Responsable 2

La Croixille : Avenir 1, Citoyen 1, Responsable 1

Saint Pierre la Cour : Avenir 1, Citoyen 1, Responsable 1

Pommerieux : Avenir 1

Laval Bourny : Avenir 3, Citoyen 3, Performance 2, Responsable 3

Annexe 3 : les clubs parasport

Les sections tennis de table Handisport et Sport Adapté :

1 club affilié Handisport : US Saint Berthevin / Saint Loup TT

2 clubs affiliés Sport Adapté : Laval Bourny et Gorrion TT

Annexe 4 : les clubs labellisés sport santé



RÉPERTOIRE DES CLUBS SPORT-SANTÉ EN MAYENNE (53)

Club 2ème degré

Accueil de publics présentant des limitations fonctionnelles minimales ou en reprise d'une activité santé, sur prescription médicale

Tennis de table

Ernéeenne Sport Tennis de Table



Salle Paul Garrus
Place Noël Guesdon
53500 ERNEE



erneennett@gmail.com

Ping santé-bien-être, ping Sport Adapté

Laval Bourny Tennis de Table



Salle Pascal Ménard, Rue Pierre
Joseph Proudhon
53000 LAVAL



lavalbournytennisdetabe@gmail.com
claudel.martinel@orange.fr



06 41 12 62 81
07 78 02 04 59

Club prévention

Accueil de nouveaux pratiquants sur des créneaux orientés santé, reprise d'une activité santé bien-être sans prescription médicale
Pas de qualifications sport-santé spécifique

Tennis de table loisirs

Louverné Tennis de Table



Salle Hélène Boucher
53950 LOUVERNE



bernardtravers@wanadoo.fr



02 43 37 29 01

Tennis de table retraité et loisir

Union Sportive de Changé - section
Tennis de table



Place d'Elva
53810 CHANGE



uschange.tennisdetable@gmail.com



06 87 34 77 19

Tennis de Table

Frans archers de la
bonne lorraine
Section Tennis de table



39 Boulevard Felix Grat
53000 LAVAL



maillot.fr@wanadoo.fr



06 27 95 62 99